

## Essai variétal blé d'automne bio Montignez 2015-2016

### Rapport d'essai



Responsable de l'essai :

Michel Petitat  
Fondation Rurale Interjurassienne  
2852 COURTEMELON  
032 420 74 66  
michel.petitat@friij.ch

Courtemelon, août 2016

## 1. Description de l'essai

### Objectif :

L'essai a pour objectif de comparer entre elles 8 variétés de blé d'automne cultivées selon les techniques de l'agriculture biologique et dans les conditions de notre région. Notre plate-forme d'essai se situe à Montignez et fait partie du réseau suisse comprenant 7 lieux d'essais de blé d'automne bio, conduits par l'Institut de recherche de l'agriculture biologique (FiBL).

### Variétés

Pour la récolte 2016, 8 variétés de blé d'automne ont été semées en bande de 3 m de largeur sur la longueur de la parcelle. L'essai comprend 5 variétés spécialement sélectionnées en conditions d'agriculture biologique par l'entreprise SATIVA Rheinau AG: Wiwa, Pizza, Baretta, Poesie et Royal, ainsi que trois variétés conventionnelles: Chaumont, Montdor et Molinera.

En raison d'un problème lors du semis, la variété Pizza a été supprimée de l'essai.

### Description de la parcelle :

Parcelle: sol léger moyen silteux, 1.7 % MO, pH 6.1	Précédent: pois
---	-----------------

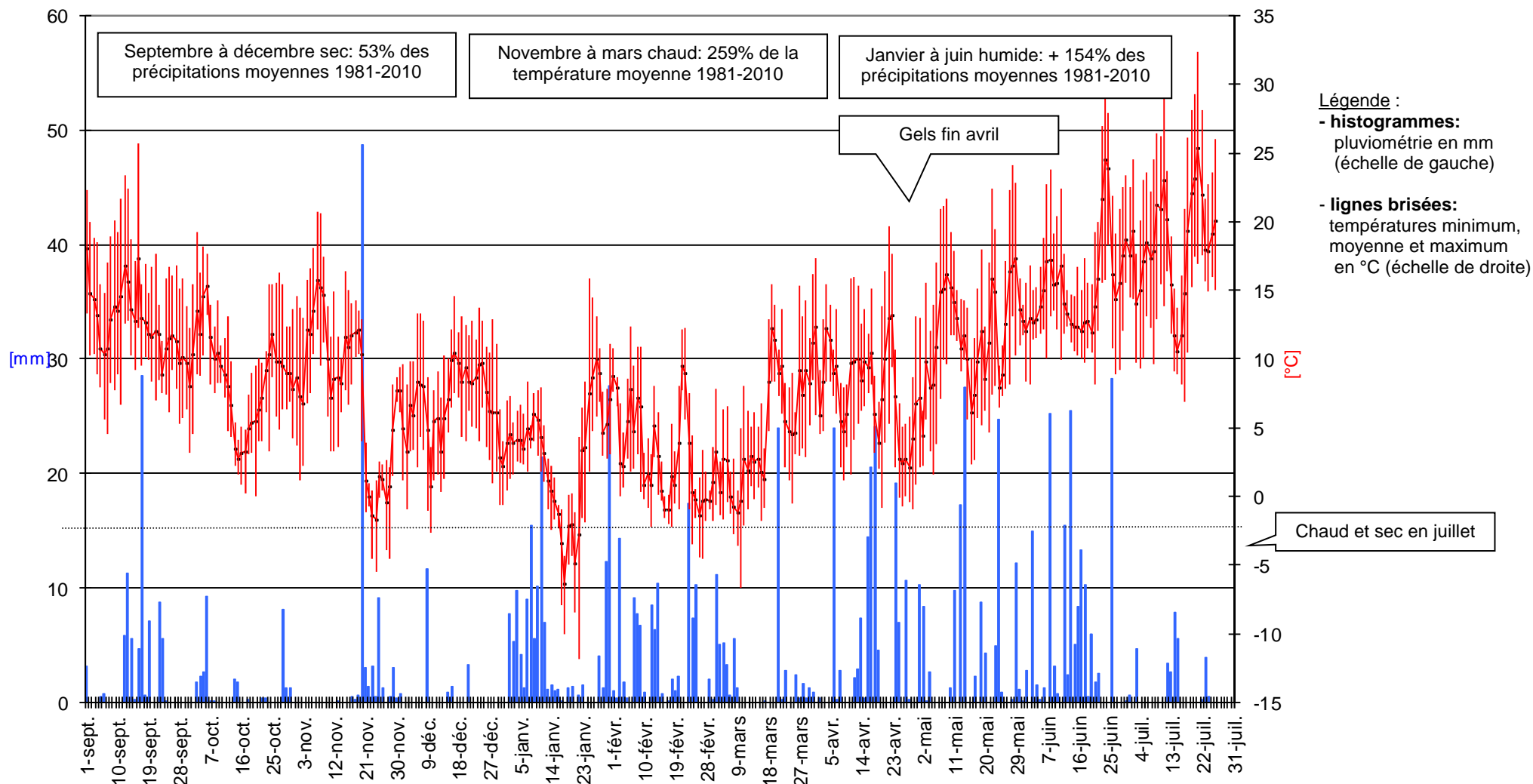
### Itinéraire technique :

<b>Itinéraire technique de la parcelle Es Grand la Vie</b>					<b>Coûts spécifiques</b>
Précédent	Pois				
Date de semis	12 octobre 2015				
Densité de semis	425 grains / m <sup>2</sup>				394.- / ha
<b>Intervention</b>					
Désherbage mécanique	Date	22 mars			50.- / ha
	Stade	29			
<b>Fumure</b>					
Fumier avant labour	date	19 août	t/ha	35	
Biorga Plumos	date	14 mars	kg/ha	750	780.- / ha
Purin	date	30 mars	m <sup>3</sup> /ha	30	
<b>Autres coûts</b>					
Frais de réception					3.60 / dt
Frais de séchage : pas de frais					-
Total autres coûts					3.60 / dt
<b>Produits</b>					
Prix de vente blé panifiable (PHL < 73)					106.- / dt
Prix de vente blé fourrager (PHL < 73)					87.- / dt
Prime Extenso					400.- / dt
Prime Bio					1200.- / ha

## 2. Conditions météorologiques

Semé dans des conditions idéales, les céréales ont eu une levée rapide et régulière. L'automne clément et prolongé a été favorable au développement de la culture. Grâce à l'hiver très doux, aucun dégât d'hivernage n'a été remarqué. Par contre, dès janvier, les précipitations supérieures à la moyenne et des températures inférieures à la moyenne ont freiné le développement des cultures. Les conditions très sèches et les températures élevées de juillet ont engendré l'échaudage des cultures. Globalement, la campagne 2015-2016 peut être qualifiée d'extrême, de par les fluctuations climatiques que nous avons rencontrées.

### Données météorologiques de la station Météosuisse de Fahy



### 3. Observations

Cette année, la rouille jaune a été détectée lors des observations réalisées le 10 juin dans notre essai, comme dans le reste de la Suisse. A l'exception de Molinera, et Camedo, toutes les variétés présentaient un taux d'attaque plus ou moins important de rouille jaune. Les variétés les plus touchées sont Montdor, Chaumont, Pizza et Arnold. Le 10 juin, les variétés Molinera, Camedo et Wiwa présentaient la surface foliaire saine la plus importante, Arnold par contre présentait les feuilles les plus sèches. Les variétés Sativa et Arnold présentaient la meilleure oppression du vulpin, principale adventice dans l'essai.

#### Observations de l'essai

Observations	Date	Baretta	Poésie	Molinera	Wiwa	Montdor	Chaumont	Royal
PMG		n.c.	45	45	45	46	46	53
Levée	29.10.15	levée régulière						
Tallage/stade	11.03.16	29						
Stade	29.04.16	32	32	32	33	33	37	33
Remarques: pas de rouille jaune ou brune. Très peu d'adventices.			septoriose sur F5	septoriose sur F5	septoriose sur F5	septoriose sur F4	septoriose sur F5	septoriose sur F4
Stade	07.06.16	65	65	69	65	71	71	69
Rouille jaune		1	1	1	1	1	1	1
Oïdium		1	1	1	1	1	1	1
Criocères [% dégâts]		5%	8%	10%	2%	10%	3%	8%
Concurrence adventices [Note 1-5]:		1	1	1	1	2	1	1
Dernière feuille (surface verte %)		75%	85%	85%	90%	50%	85%	90%
Santé feuilles Septoria		6	5	5	4	7	5	4
Stade	04.07.16	en moyenne 85						
Piétin verse: contrôle 20 plantes		20	20	18	20	16	14	17
Septoriose épis: 20 épis		3	2	4	2	5	5	3
Fusariose épis: 20 épis		4	5	8	5	14	12	5
Concurrence adventices [Note 1-5]:	15.07.16	1	1	2	1	3	1	1
Verse à la récolte [Note 1-5]:	20.07.16	2	5	1	2	1	1	4

F1 = feuille 1

\* Note = 1 aucun symptôme, 5 attaque très forte

\*\* Note = 1 aucun symptôme, 9 attaque très forte

#### 4. Rendement physique et financier

La récolte s'est déroulée le 20 juillet 2016, dans de bonnes conditions. L'humidité moyenne de la récolte était de 13.7% H<sub>2</sub>O.

Au regard des 14 dernières années d'essais, l'année 2016, comme celle de 2015, présente des rendements faibles en blé avec 26.3 dt/ha.

Avec en moyenne 69.3 kg/hl, les poids à l'hectolitre sont les plus faibles jamais enregistrés dans nos essais. Seulement Poésie et Royal ne sont pas déclassées en blé fourrager.

Dans notre essai, les teneurs en protéine ont été mesurées. Avec en moyenne 13.3% de protéine, toutes les variétés ont atteint les critères demandés par le marché. Par contre, elles n'ont pas pu bénéficier des suppléments de prix en raison du déclassement en fourrager.

#### Rendements et marges comparables

Nom/sorte	Type	PHL (kg/hl)	H <sub>2</sub> O (%)	NIR (%)	Rdt/ha net (dt)	Réfaction PHL/NIR (fr./dt)	Prix à la livraison (fr./ha)	Coûts spécifiques (fr./ha)	Extensio bio (fr./ha)	Résultat financier (MBC) Fr. / ha
POESIE	TOP	75.9	13.80	12.70	17.66	-0.30	1'867	1'280	1'600	2'187
MONTDOR	TOP	59.2	13.60	14.70	23.81	-25.00	1'929	1'342	1'600	2'187
MOLINERA	TOP	65.2	13.10	14.20	24.28	-23.00	2'015	1'341	1'600	2'275
BARETTA	TOP	68.9	13.40	12.40	25.84	-20.50	2'210	1'304	1'600	2'506
WIWA	TOP	69.8	15.20	12.90	28.26	-20.00	2'430	1'315	1'600	2'716
CHAUMONT	TOP	71.5	12.90	13.80	35.02	-19.30	3'036	1'344	1'600	3'292
ROYAL	TOP	74.4	13.60	12.30	29.44	-0.45	3'107	1'314	1'600	3'393
<b>MOYENNE</b>		<b>69.3</b>	<b>13.7</b>	<b>13.3</b>	<b>26.33</b>	<b>-16</b>	<b>2'371</b>	<b>1'320</b>		<b>2'651</b>

Les différences entre les variétés ne sont pas assurées statistiquement.

#### 5. Conclusions

Dans notre essai, les performances de rendement physique et financières moyennes de 2016 sont faibles avec 26.3 dt/ha et Fr. 2'651.-/ha.

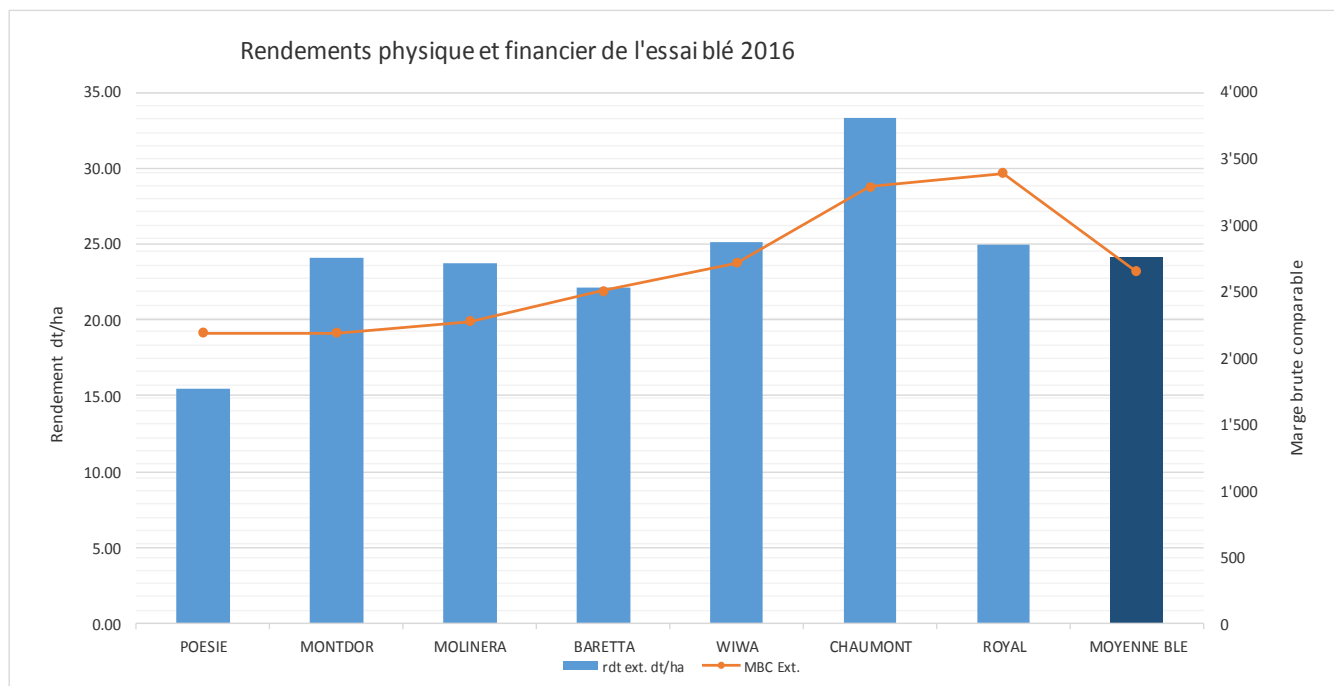
A l'exception de Poésie et Royal, tous les blés sont déclassés en blé fourrager en raison d'un PHL inférieur à 73 kg/hl, malgré des teneurs en protéine intéressantes. En conséquence, les marges financières faibles sont à mettre en lien avec le déclassement des variétés n'ayant pas atteint les critères qualitatifs demandés par le marché.

Les nouvelles variétés Royal et Chaumont présentent les meilleurs résultats financiers de notre essai, Royal en raison de son poids à l'hectolitre, Chaumont en raison de son rendement physique.

Les nouvelles variétés Poésie et Montdor sont décevantes cette année et devront donner de meilleurs résultats pour être retenues sur la liste recommandée bio.

Les faibles performances enregistrées dans notre essai cette année sont à mettre sur le compte des conditions extrêmes : hiver doux, humidité trop importante de avril à juin et températures élevées en juillet.

## Graphique 1 : Rendements physique et financier



## 6. Remerciements

Nous remercions tout particulièrement MM. Daniel et Jean-Philippe Ramseyer, exploitants de la parcelle où se situait notre essai variétal, pour la mise à disposition du terrain, leur disponibilité pour le semis, pour les soins et le suivi de la culture.

Merci également à Landi Arc Jura SA Alle, pour la mise à disposition de ses installations de mesure de l'humidité.

Nous remercions également M. Hansueli Dierauer, de l'Institut de recherche de l'agriculture biologique (FiBL) et les firmes Sativa Rheinau AG et DSP pour la mise à disposition des semences.

Courtemelon, août 2016 / FRI / Domaine PV / MP et BW