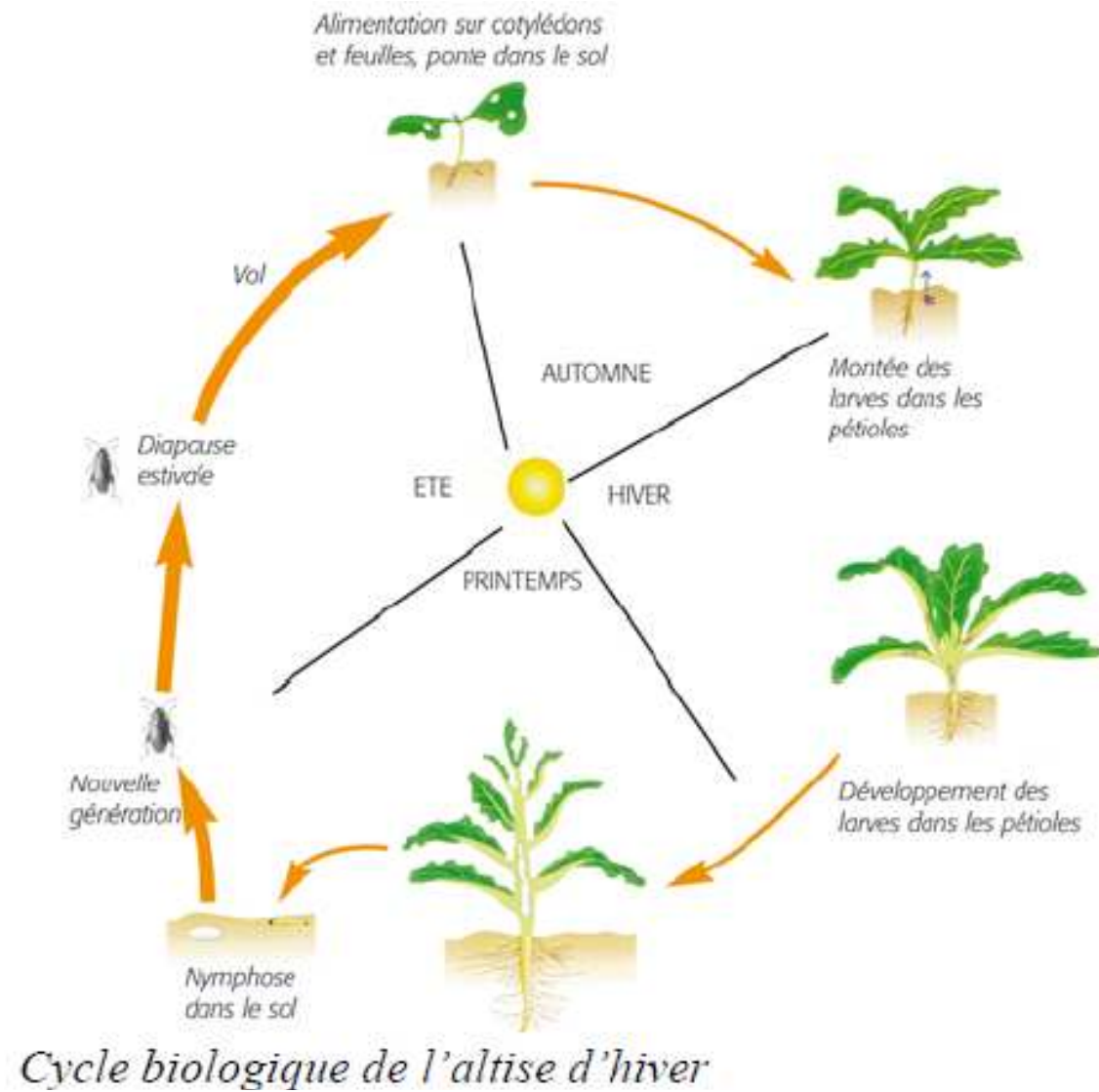
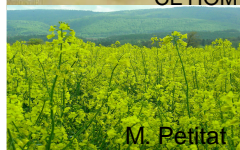




Altise sur colza: évaluation du risque

- **Cycle biologique**



Source: CETIOM

Altise d'hiver ou grosses altises (*Psylliodes chrysocephala*)

Description

- **Adulte** gros coléoptère noir et brillant avec des reflets bleus métalliques sur le dos. Extrémités des pattes, des antennes et de la tête, roux dorée. Mesure 3 à 5 mm.
- **Oeufs** déposés à la surface ou dans des anfractuosités du sol, isolément ou par groupes de 2 à 8 au voisinage immédiat du collet des plantes.
- **Larve** blanche allongée avec **3 paires de pattes**. Tête brun foncé et plaque pigmentée à l'extrémité postérieure en fin de vie larvaire. Mesure 1.5 à 8 mm.



M. Petitat



CETIOM



M. Petitat



M. Petitat



M. Petitat



Larves d'altise d'hiver

CETIOM



M. Petitat



Altise d'hiver adulte



CETIOM



Larves d'altise d'hiver

Evaluation du risque



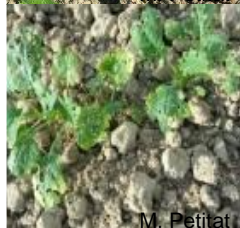
M. Petitat



CETIOM



M. Petitat



M. Petitat



M. Petitat



larves d'altise
hiver CETIOM



M. Petitat

Pré-semis		risque
parcelle	Proximité de champs cultivés en colza l'année précédente et sans repousses.	faible
	Repousses de colza sur les parcelles avoisinantes et encore présentes au moment de la levée du colza.	élevé
Travail du sol	Sol meuble et légèrement motteux; lit de semence, sol raffermi.	Faible
	Sol très motteux et lit de semence pas raffermi.	Elevé
couvert associé	Colza semé avec des plantes gélives (féverole printemps, gesse, lentille, fénugrec, etc...)	moyen
Densité de semis	30 à 40 grains/m ² pour un peuplement optimal. Ne pas excéder 15 plantes/m linéaire	faible

Post-semis		risque
levée	Rapide et régulière	faible
	Lente et irrégulière	élevé
Température	Grandes variations de température	élevé
Climat	Automne doux	élevé



M. Petitat



CETIOM



M. Petitat



M. Petitat



M. Petitat



larves d'altise
hiver

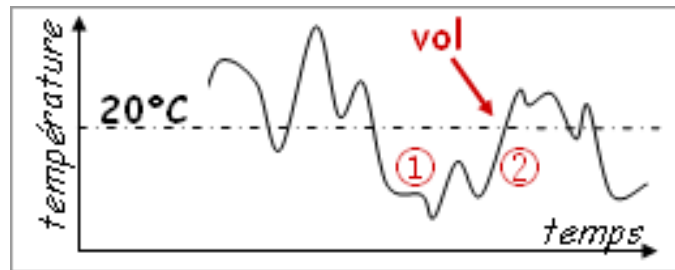
CETIOM



M. Petitat

Vol: déclenchement

- Grosse altise : dans la grande majorité des cas, le vol est déclenché par une chute des températures journalières maximales suivi d'une remontée au delà de 20°C.



- Des arrivées de vols successifs peuvent être observées.



Mise en place et disposition de la cuvette

- Placez la cuvette dans le colza à 10 m de la bordure dès le semis, si possible à proximité d'un ancien champ de colza.
- Remplissez-la d'eau additionnée de mouillant (type produit à vaisselle).
- Pour capturer l'altise d'hiver (grosse altise), la cuvette est enterrée.
- La pose de plusieurs pièges est conseillée sur une parcelle.

Période de surveillance et d'intervention.

	Semis	levée	3 feuilles 3	6 feuilles 16	rosettes
Grosse altise			adultes		larves



surveillance



Risque/intervention

Seuil d'intervention

- Stade 10 - 13: 50% des plantes avec des morsures



- Stade 15 - 16: 80% des plantes avec des morsures ou 7 pieds sur 10 avec au moins une larve.



M. Petitat



CETIOM



M. Petitat
CETIOM

M. Petitat



M. Petitat



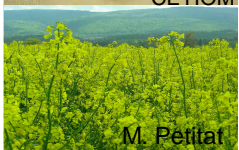
larves d'altise
hiver
CETIOM



M. Petitat

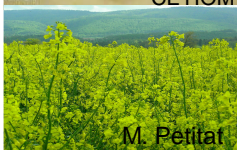
Intervention

- **Adulte:** le piégeage ne suffit pas pour décider d'intervenir, un diagnostic sur plante est indispensable.
- Intervenir avec un produit de la famille des pyréthriinoïdes dans de bonnes conditions (hygrométrie, volume de bouillie = 200l/ha).
- Le manque de persistance des produits et l'arrivée de vols successifs en fonction des variations de température donne l'impression d'inefficacité.
- **Larves:** seul le contrôle des plantes permet un diagnostic fiable.
- Les produits de la famille des pyréthriinoïdes ont une bonne efficacité sur les larves.
- L'efficacité est 70 à 90% selon les conditions climatiques (sources CETIOM).
- Les deux essais réalisés en automne 2012 en Ajoie sont dans cette fourchette avec 87% d'efficacité.



Conclusions

- **Les règles agronomiques primordiales à mettre en oeuvre pour limiter le risque de dégâts par l'altise sont:**
- La destruction des repousses de colza, le travail du sol, la densité de semis, voire le couvert associé.
- **Les éléments suivants sont les garants d'une intervention phytosanitaire ciblée, efficace et respectueuse de l'environnement.**
- **Dès la levée:**
- Le suivi du piégeage dans la cuvette jaune, l'observation à la parcelle des insectes et des dégâts.
- Les avertissements par le bulletin phytosanitaire et par sms.
- Le suivi des prévisions météo.
- **La lutte visant spécifiquement la larve de la grosse altise est le principal moyen de lutte contre ce ravageur.**



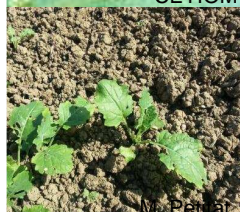
Autorisations spéciales PER



M. Petitat



CETIOM



M. Petitat



M. Petitat



M. Petitat



larves d'altise
hiver CETIOM



M. Petitat

Autorisations PER automne 2012

Insectes visés	Nbre de demandes	Surface ha
altise (adulte)	4	19.77
altise (larve)	2	10.60
total	6	30.37

Autorisations PER automne 2013

Insectes visés	Nbre de demandes	Surface ha
altise (adulte)	5	19.83
altise (larve)	11	60.79
total	16	80.62

Autorisations PER automne 2014

Insectes visés	Nbre de demandes	Surface ha
altise (adulte)	57	312.40
altise adulte, tenthrède	3	10.75
altise, adultes et larves	1	3.30
altise (larve) et tenthrède	2	9.80
altise (larve)	2	3.91
tenthrède	7	58.53
total	72	398.69

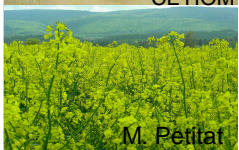
Traitement de la semence avec des néonicotinoïdes

- La suspension de l'homologation de l'autorisation de néonicotinoïdes pour le traitement de la semence n'est pas la seule responsable de l'augmentation des demandes d'autorisations spéciales.
- Efficacité principale jusqu'à 3 semaines après le semis.
- Efficacité est réduite si après le semis:

Fortes précipitations (substances lessivées)

Sécheresse (substances non activées dans la solution du sol)

- **L'efficacité du traitement de la semence est de l'ordre de 50 %.**





Merci de votre attention