

Case Postale 65
2852 Courtételle
T 41 32 545 56 00
info@frij.ch
www.frij.ch

Fondation
Rurale
Interjurassienne

COURTEMELON LOVERESSE

Conseils et expertises / Production végétale et environnement

ESSAI VARIÉTAL BLÉ D'AUTOMNE
COURTEMELON 2021 – 2022



Responsable de l'essai :

Julien Berberat
Fondation Rurale Interjurassienne
2852 Courtételle
032 / 545 56 13
julien.berberat@frij.ch

Courtemelon, 30 août 2022

I. DESCRIPTION DE L'ESSAI

L'essai variétal est réalisé en collaboration avec Agroscope et Swissgranum, la parcelle est mise à disposition par Hervé Cattin, qui assure également les soins cultureux.

Le but de l'essai est de comparer les principales variétés de blé d'automne sur le plan technique et économique, d'observer l'effet du mode de production, d'informer les agriculteurs jurassiens sur le comportement des variétés testées dans les conditions locales, de déterminer la qualité boulangère des variétés dans le cadre du réseau Swissgranum et d'établir la liste recommandée.

L'essai compte 24 variétés testées en mode conventionnel ; 12 parmi elles sont également testées en extenso.

Tableau 1: Itinéraire technique de l'essai:

Lieu : Courtételle.		Parcelle : Au Bévent		Expl. : H. Cattin	
		Extenso		PER	
Précédent en 21	Colza				
Date de semis	25 octobre 2021				
Densité de semis	470 grains/m ²				
Herbicide	Sprinter (Pyroxsulam, Florasulam, Cloquintocet-mexyl (antidote)), 200 g/ha Biplay SX (Metsulfuron-methyl et Tribenuron-methyl), 25 g/ha NBX Cereal , 3 l/ha (8% bore et 0.02% molybdène) 19 avril, CD 30-31				
Fumure P, K	370 kg Nitrophos rapide 20.10.0 + 8 S (1 ^{er} apport de N), 22.03.2022 (CD 25-29)				
Fumure azotée	140 unités N (74 ¹ + 66 ²)		170 unités N (74 ¹ + 66 ² + 30 ³)		
Raccourcisseur	-----		Moddus (0.4 l/ha) 28 avril CD 31-32		
Fongicide	-----		Amistar Xtra (1.0 l/ha) 20 mai CD 41-45		
Taxations (maladies et autres)	12 mai : note de couverture du sol 22 juin : note de verse et maladies sur WW43 29 juin : note de verse sur WW42, contrôle fusariose 5 juillet : état sanitaire de la feuille 30 juillet : note de verse				
Moisson	20.07.2022				

¹ 22 mars (CD 25-29), 370 kg/ha Nitrophos rapide 20.10.0 + 8 S

² 12 avril (CD 29-30), 255 kg/ha Entec 26 N + 8 S

³ 20 mai (CD 41-45), 110 kg/ha Nitrate d'ammonium 27% + Mg

II. RESULTATS

2.1 ETAT SANITAIRE

Tableau 2 : Observations des maladies et de la verse.

	Verse tardive		Septo feuille
	<i>convent.</i>	<i>extenso</i>	<i>extenso</i>
PIZNAIR	7.7	7.3	4.3
PONCIONE	7.3	7.7	4.0
CADLIMO	7.0	7.3	4.7
CAMPANILE	7.0	7.0	3.7
HANSWIN	6.7	6.3	4.3
POSMEDA	6.3	6.7	3.7
AXEN	6.0	6.0	4.0
CH NARA	4.7	5.3	5.0
ALPVAL	4.3	6.3	4.3
SPONTAN	5.0	3.7	4.3
CAMPESINO	4.3	3.3	5.0
MONTALBANO	2.3	1.7	4.0
BLICKFANG*	7.3		
EVERY*	7.0		
CAMINADA*	7.0		
COLINTA*	6.7		
ARINA	6.3		
APWE8.11*	6.3		
DIAVEL	6.0		
BISHORN*	6.0		
BRAGA*	5.7		
BONAVAU	5.3		
EMBLEM (NEW)*	4.3		
BODELI*	2.3		
moyenne	5.8	5.7	4.3

(*) = variétés candidates.

Système de taxation des maladies:

Note	Description du barème pour les maladies foliaires
1	sain, pas d'attaque
2	quelques rares taches isolées sur les feuilles du bas F3 et F4 de quelques plantes
3	de nombreuses plantes ont des taches sur les feuilles du bas F3 et F4
4	nombreuses taches sur les feuilles F3 et F4 (et tige), quelques taches sur les dernières feuilles (F1, F2)
5	« toutes » les plantes ont la dernière feuille atteinte (<25 % de surface atteintes)
6	nombreuses taches sur la dernière feuille (environ 25 % de surface atteinte)
7	forte attaque sur la dernière feuille (environ 50 % de surface atteinte)
8	très forte attaque sur la dernière feuille (environ 75 % de surface atteinte)
9	dernière feuille entièrement couverte de taches et pratiquement morte (environ 100 % de surface atteinte)

Système de taxation de la verse:

Note	Description
1	pas de verse, tous les chaumes parfaitement droits
2	note intermédiaire
3	chaumes légèrement appuyés par endroits, pas de verse marquée
4	versé sur ~ 10-15 % de la surface (ou appuyé sur ~ 25% de la surface)
5	versé sur ~ 25 % de la surface (ou appuyé sur ~ 50 % de la surface)
6	versé sur ~ 50 % de la surface (ou appuyé sur 75 ~ % de la surface)
7	versé sur ~ 75 % de la surface (ou appuyé sur ~100 % de la surface)
8	note intermédiaire
9	verse totale sur ~ 100 % de la surface
0	Taxation impossible : impossible de distinguer les maladies entre elles ou de distinguer les dégâts de maladies de la sénescence « naturelle »
Z	Aucune variété n'atteint la note 3 ou plus dans l'ensemble de l'essai.

A la suite de quelques épisodes d'orage et de grêle survenus en juin et juillet, les céréales ont bien souffert de la verse. Dans nos essais de blé d'automne 2022, les variétés MONTALBANO et BODELI se sont montrées particulièrement résistantes à la verse.

2.2 PERFORMANCES DES VARIÉTÉS DANS CHAQUE MODE DE PRODUCTION

Les **tableaux 3 et 4** présentent les résultats obtenus par les différentes variétés dans les procédés "extenso", respectivement "conventionnel". Ils permettent de comparer les variétés entre elles dans deux modes de production.

Tableau 3 : Procédé « extenso »: rendement absolu, revenu comparable et PHL. Les variétés sont classées dans l'ordre décroissant des résultats financiers comparables.

Variété	classe	Rendement à 14.5% eau [dt / ha]	Résultat financier comp. [Fr. / ha]	Poids / hectolitre [kg / hl]
SPONTAN	II	88.3	fr. 3 206	80.6
MONTALBANO	Top	75.8	fr. 3 195	79.4
CADLIMO	Top	74.5	fr. 3 129	79.1
AXEN	Top	71.5	fr. 3 003	81.2
POSMEDA	II	83.1	fr. 2 997	81.0
HANSWIN	I	78.4	fr. 2 965	82.0
CH NARA	Top	71.0	fr. 2 955	79.8
ALPVAL	I	78.8	fr. 2 949	77.6
PIZNAIR	Top	70.4	fr. 2 927	78.8
CAMPANILE	I	75.5	fr. 2 803	79.0
CAMPESINO	Fourrager	89.9	fr. 2 660	72.1
PONCIONE	Fourrager	76.6	fr. 2 197	74.8
moyenne		77.8	fr. 2 916	78.8

La différence de rendement entre 2 variétés est significative si elle dépasse 7.1 dt/ha (PPDS 5%).

(*) = variétés candidates.

Commentaires pour le procédé extenso

La moyenne de rendement s'élève à 77.8 dt/ha soit 12.4 dt/ha de plus qu'en 2021. Les rendements sont très bons.

Les variétés CAMPESINO (fourrager) et SPONTAN (II) ont cartonné avec des rendements approchant les 90 dt/ha. La variété PONCIONE déçoit pour une fourragère car son rendement est en-dessous de la moyenne.

MONTALBANO obtient à nouveau un très bon résultat avec 75.8 dt/ha. Il obtient un des meilleurs résultats financiers grâce à sa qualité Top.

Les poids spécifiques sont moyens à bons. Seules les deux variétés fourragères sont bien en-dessous.

Avec une moyenne à Fr.2'916.-/ha, les résultats financiers sont à nouveau bons et nettement supérieurs à ceux de 2021 avec Fr.1'385.-/ha en moyenne. Les PHL catastrophiques de 2021 avaient tirés les prix vers le bas.

Tableau 4 : Procédé « conventionnel »: rendement absolu, revenu comparable et PHL. Les variétés sont classées dans l'ordre décroissant des résultats financiers comparables.

Variété	classe	Rendement à 14.5% eau [dt / ha]	Résultat financier comp. [Fr. / ha]	Poids / hectolitre [kg / hl]
EMBLEM (NEW)*	I	99.4	fr. 3 139	81.9
BISHORN*	Top	88.3	fr. 3 113	83.1
AXEN	Top	83.3	fr. 2 834	81.3
CADLIMO	Top	83.0	fr. 2 795	79.8
MONTALBANO	Top	82.6	fr. 2 775	79.4
BODELI*	Top	80.5	fr. 2 686	80.0
DIAVEL	Top	79.5	fr. 2 647	81.2
CH NARA	Top	78.9	fr. 2 595	79.9
SPONTAN	II	91.2	fr. 2 564	79.9
BONAVAU	Top	77.8	fr. 2 541	78.8
BLICKFANG*	I	86.0	fr. 2 513	79.5
EVERY*	II	89.2	fr. 2 490	80.0
BRAGA*	II	88.5	fr. 2 463	80.6
CAMPANILE	I	84.4	fr. 2 442	77.8
POSMEDA	II	86.9	fr. 2 407	81.1
CAMINADA*	Top	75.0	fr. 2 399	79.9
COLINTA*	II	86.5	fr. 2 362	78.0
PIZNAIR	Top	73.9	fr. 2 347	77.9
ALPVAL	I	82.2	fr. 2 344	79.7
CAMPESINO	Fourrager	99.9	fr. 2 280	75.3
HANSWIN	I	79.2	fr. 2 235	81.3
APWE8.11*	I	74.8	fr. 2 027	80.2
ARINA	I	67.1	fr. 1 677	79.3
PONCIONE	Fourrager	81.3	fr. 1 613	74.5
moyenne		83.3	fr. 2 470	79.6

La différence de rendement entre 2 variétés est significative si elle dépasse 7.3 dt/ha (PPDS 5%).

*Les variétés accompagnées d'un astérisque sont des variétés candidates. Il n'y a aucune certitude quant à leur inscription et leur classe de qualité.

Commentaires pour le procédé conventionnel

Le rendement moyen atteint 79.6 dt/ha, soit 9.6 dt/ha de plus qu'en 2021, ce qui est assez bon pour un essai conduit de manière intensive.

Les variétés CAMPESINO et EMBLEM* obtiennent d'excellents rendements, proches des 100 dt/ha. EMBLEM* obtient également le meilleur résultat financier devant BISHORN* qui est également excellent.

Les poids à l'hectolitre sont moyens à bons.

Comme dans le procédé extenso, ce sont également les blés fourragers qui obtiennent les plus faibles poids hectolitre.

Tableau 5 : Rendement, revenu comparable, PHL : comparaison entre les deux modes de culture.

Variété	cl.	Rendement à 14.5% eau			Résultat financier comp.			Poids / hectolitre		
		[dt / ha]			[Fr. / ha]			[kg / hl]		
		Conventionnel	Extenso	diff.	Conventionnel	Extenso	diff.	Conventionnel	Extenso	diff.
HANSWIN	I	79.2	78.4	0.8	fr. 2 235	fr. 2 965	-730	81.3	82.0	-0.7
SPONTAN	II	91.2	88.3	2.9	fr. 2 564	fr. 3 206	-642	79.9	80.6	-0.7
ALPVAL	I	82.2	78.8	3.4	fr. 2 344	fr. 2 949	-605	79.7	77.6	2.1
POSMEDA	II	86.9	83.1	3.8	fr. 2 407	fr. 2 997	-590	81.1	81.0	0.1
PONCIONE	Fourrager	81.3	76.6	4.7	fr. 1 613	fr. 2 197	-584	74.5	74.8	-0.3
PIZNAIR	Top	73.9	70.4	3.5	fr. 2 347	fr. 2 927	-580	77.9	78.8	-0.9
MONTALBANO	Top	82.6	75.8	6.8	fr. 2 775	fr. 3 195	-420	79.4	79.4	0.0
CAMPESINO	Fourrager	99.9	89.9	10.0	fr. 2 280	fr. 2 660	-380	75.3	72.1	3.2
CAMPANILE	I	84.4	75.5	8.9	fr. 2 442	fr. 2 803	-361	77.8	79.0	-1.2
CH NARA	Top	78.9	71.0	7.9	fr. 2 595	fr. 2 955	-360	79.9	79.8	0.1
CADLIMO	Top	83.0	74.5	8.5	fr. 2 795	fr. 3 129	-334	79.8	79.1	0.7
AXEN	Top	83.3	71.5	11.8	fr. 2 834	fr. 3 003	-169	81.3	81.2	0.1
Moyenne		83.9	77.8		fr. 2 436	fr. 2 916		79.0	78.8	

Les variétés sont classées dans l'ordre croissant de la différence financière entre les deux procédés.

Les moyennes de rendement des procédés "conventionnel" et "extenso" peuvent ici être comparées car elles représentent les douze variétés qui ont été testées dans les deux modes de production.

Les poids hectolitre ainsi que les taux de protéines (classe Top) ont été pris en compte dans le calcul du résultat financier.

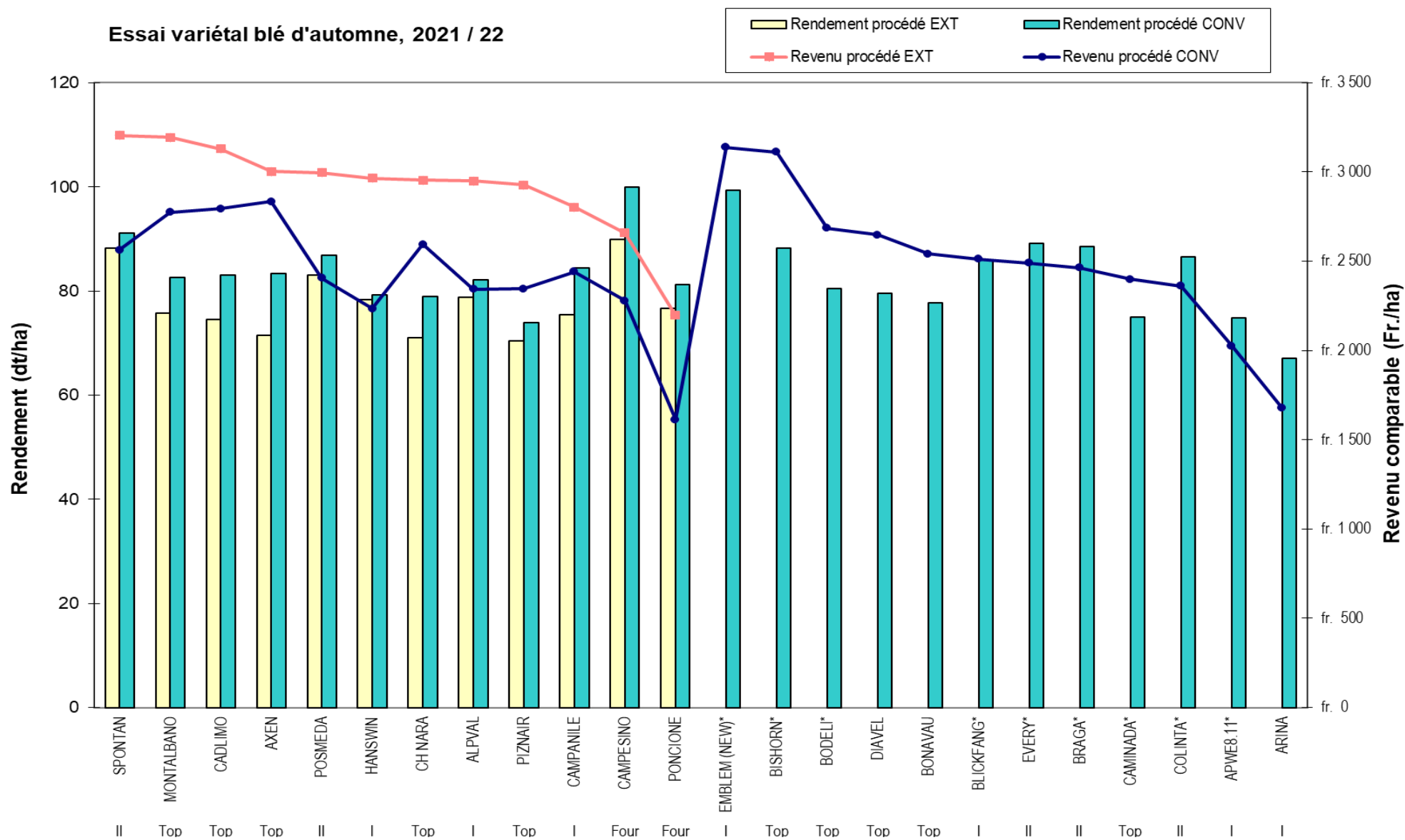
Commentaires

En moyenne, la conduite plus intensive du procédé conventionnel a engendré un supplément de rendement de 6.1 dt/ha par rapport à la partie extenso. L'apport d'azote supplémentaire ainsi que le régulateur de croissance ont été appliqués au bon moment, mais les forts orages ont occasionné pas mal de dégâts, aussi dans la partie conventionnelle.

Les PHL sont comparables entre les deux procédés.

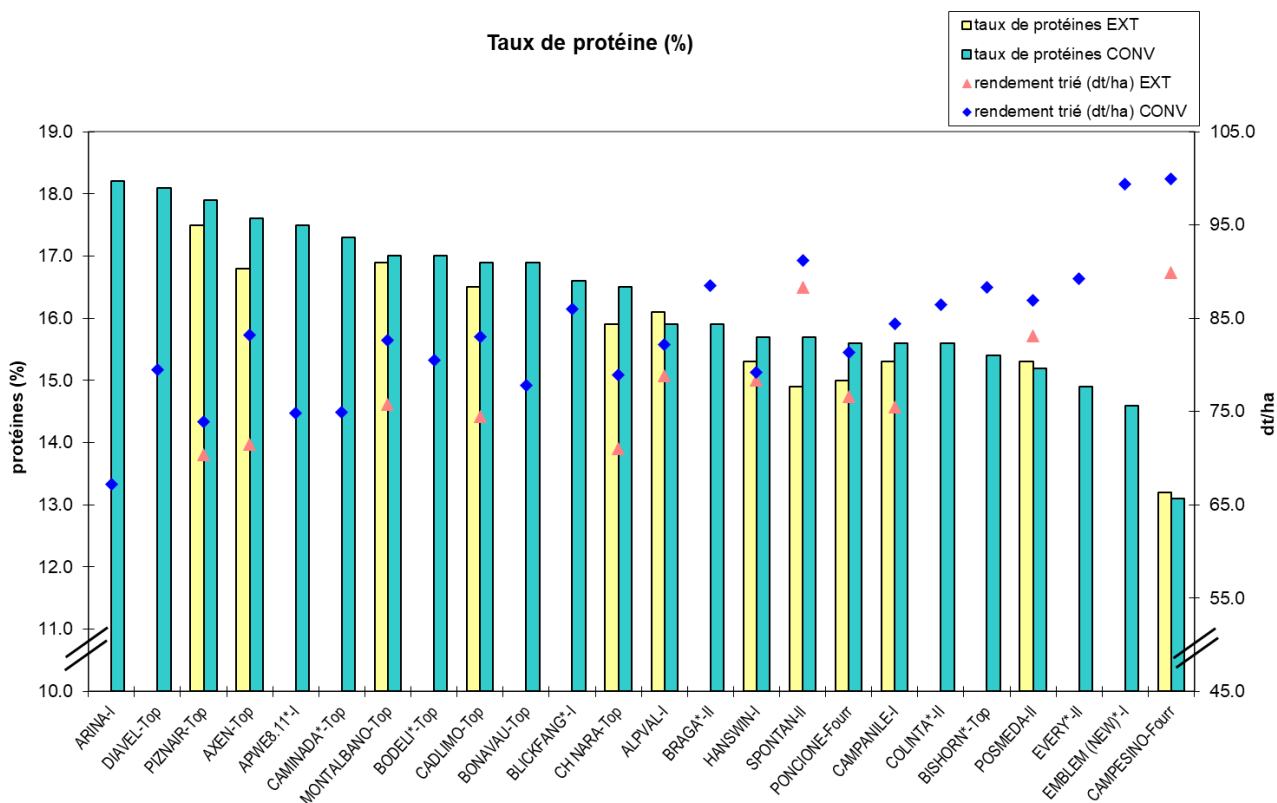
Au niveau des résultats financiers, HANSWIN obtient la plus grande différence en faveur de l'extenso avec Fr.730.-/ha en plus. En moyenne des variétés comparables, il y a Fr.480.-/ha de plus dans le mode extenso. Aucune variété n'a obtenu un résultat financier supérieur dans le procédé conventionnel.

Figure 1 : Rendements et résultats économiques obtenus par les différentes variétés dans les deux procédés, Courtemelon 2021-22



Les variétés sont présentées dans l'ordre décroissant de leur résultat financier en mode *extenso*, puis *conventionnel*.

Figure 2 : Taux de protéines et rendement dans les deux procédés en 2022.



Pour les 12 variétés comparables dans les deux modes de production, le taux de protéine moyen s'élève à 15.7% en extenso et 16.1% en conventionnel. La différence est à nouveau assez faible entre les deux modes de production ; ceci peut être dû à des conditions trop sèches pendant le remplissage du grain et une valorisation moindre du dernier apport d'azote.

Le plus grand différentiel entre les deux procédés est obtenu par les variétés AXEN et SPONTAN avec chacune 0.8% de protéines en plus dans le mode conventionnel.

Dans les deux procédés, toutes les variétés de classe Top ont obtenu un taux de protéines supérieur à 15.1% qui leur permet d'obtenir le supplément de prix maximal de Fr. 2.- par dt.

ALPVAL, POSMEDA et CAMPESINO sont les seules variétés à obtenir un taux de protéines légèrement inférieur en conventionnel par rapport à l'extenso.

Tableau 6 : Poids hectolitre et poids de mille grains (PMG) dans les deux procédés.

	poids spécifique (kg/hl)		PMG	
	EXT	CONV	EXT	CONV
BISHORN*		83.2		36.5
EMBLEM (NEW)*		82.0		36.0
HANSWIN	82.1	81.4	41.3	41.7
AXEN	81.2	81.3	40.4	39.5
DIAVEL		81.2		37.9
POSMEDA	81.1	81.1	45.1	43.6
BRAGA*		80.7		45.6
APWE8.11*		80.2		45.2
BODELI*		80.1		47.1
EVERY*		80.0		41.1
SPONTAN	80.6	79.9	41.9	41.9
CH NARA	79.8	79.9	34.3	36.2
CADLIMO	79.1	79.9	37.9	40.2
CAMINADA*		79.9		40.9
ALPVAL	77.7	79.7	41.2	42.1
BLICKFANG*		79.5		40.6
MONTALBANO	79.4	79.4	45.0	45.0
ARINA		79.4		42.7
BONAVAU		78.9		41.9
COLINTA*		78.0		44.4
PIZNAIR	78.8	77.9	38.0	39.8
CAMPANILE	79.1	77.8	39.3	44.9
CAMPESINO	72.2	75.3	41.2	44.9
PONCIONE	74.8	74.5	45.6	47.6
MOYENNES	78.8	79.6	40.9	42.0

Blé panifiable : plus de 79.9 kg/hl = supplément
 77.0-79.9 kg/hl = prix plein
 73.0-76.9 kg/hl = déduction
 moins de 73.0 kg/hl = selon accord

Blé fourrager : plus de 76.9 kg/hl = supplément
 73.0 – 76.9 kg/hl = prix plein
 71.0 – 72.9 kg/hl = déduction
 moins de 71.0 kg/hl = selon accord

Commentaires

Les poids hectolitre (PHL) sont moyens à bons dans les deux modes. Parmi les variétés inscrites sur la liste recommandée, HANSWIN, AXEN, DIAVEL et POSMEDA obtiennent les meilleurs PHL, tous supérieurs à 81 kg/hl.

Les PHL colorés en bleu permettent de bénéficier d'un supplément de prix. CAMPESINO est la seule variété dont le PHL occasionne une déduction sur le prix avec ses 72,2 kg/ha dans l'extenso ; valeur inférieure au minimum de 73.0 kg/hl pour le blé fourrager.

Dans les deux procédés, on peut constater que les poids de mille grains sont bons avec des moyennes supérieures à 40 g. Il est intéressant de constater que les plus faibles PMG sont issus des variétés avec les meilleurs PHL ; les deux variétés à plus faible PHL ont les plus gros grains.

III. CONCLUSIONS ET RECOMMANDATIONS

3.1 RECOMMANDATIONS DE SEMIS DE LANDI ARC JURA



Recommandations de production LANDI ArcJura SA pour la récolte 2023

Situation au 01.07.2022 - Sous réserve de modifications

PANIFIABLES	Sans Label	SGA	IPS Sans pesticides	Bio
Blé Top	Produire en SGA ou commercialisé fourrager 	Montalbano Cadlimo Nara	Montalbano Cadlimo Baretta	Rosace Montalbano Wiwa
Blé 1		Hanswin Campanile Arina	Hanswin	
Blé 2		Spontan Posmeda	Posmeda	
Seigle		Sous contrat		
Epeautre		Oberkulmer	Oberkulmer	Oberkulmer

OLÉAGINEUX	SGA	IPS	Bio	Bio Rec
Colza	Picasso Tempo	Picasso Tempo	Sammy Sur contrat	
<i>Favoriser les sous-semis avec UFA Colzafix Jura avant le 25 août !</i>				
Colza Holl	V 316 V 350	V 316 V 350		
Tournesol Ho				
Soja "Alimentaire"	plus en huilerie		Tofu Sur contrat	

FOURRAGÈRES/ ALIMENTAIRES		Bio	Bio Rec
Orge <i>Prévention JNO : favoriser les semis d'octobre !</i>	Maltesse (2 Rangs) KWS Orbit KWS Akkord	Maltesse	Excédent
Triticale	Elisir Balino		Excédent
Blé fourrager	Sailor Poncione	Ludwig Spontan	Spontan
Maïs			
Orge-pois			
Avoine fourragère			
Avoine "alimentaire" SGA	Eagle / Husky sur contrat	Eagle / Snowbird Canyon sur contrat	
Pois	Favoriser les semis de printemps		
Millet		sur contrat	
Soja fourrager	Contrat Agrosolution		
Féverole			

Source : Agroactuel juillet 2022, www.landiarcjura.ch

3.2 RECOMMANDATIONS SUR LA BASE D'ANALYSES PLURIANNUELLES 1998-2022

Afin de donner les recommandations les plus fiables possibles, nous allons nous baser sur **les rendements pluriannuels 1998-2022** des variétés mises en culture dans les essais conduits sur le site de Courtemelon et ceci pour les procédés « *extenso* » et « *conventionnel* ».

Les variétés candidates ne seront pas disponibles pour les prochains semis et ne sont pas encore commercialisables. Elles ne figurent pas dans les recommandations.

CLASSES TOP, I et II

		Nbre d'années d'essai à C'melon		Moyenne des rendements relatifs aux témoins (%)		Différentiel moyen (dt/ha)	Testé à C'melon jusqu'en
		EXT	CONV	EXT	CONV		
RUNAL	TOP	17	17	97.2	95.1	6.0	2014
TITLIS	TOP	6	6	100.5	96.0	4.1	2003
CH CLARO	TOP	12	13	87.0	98.9	13.1	2020
CH NARA	TOP	9	11	100.5	98.6	4.2	2022
PIZNAIR	TOP	2	5	90.7	92.6	5.6	2022
DIAVEL	TOP	2	5	89.2	87.1	-2.5	2022
MONTALBANO	TOP	5	7	104.8	102.7	-2.2	2022
BARETTA	TOP	3	6	105.1	107.8	0.6	2021
AXEN	TOP	1	3	88.5	92.2	11.8	2022
BONAVAU	TOP	0	3		96.1		2022
CADLIMO	TOP	2	5	94.0	94.4	2.8	2022
ARINA	I	14	24	93.1	94.9	7.6	2022
FOREL	I	8	8	104.5	102.0	7.1	2014
SIMANO	I	7	10	105.4	101.7	5.4	2020
HANSWIN	I	7	9	105.9	102.6	3.3	2022
CAMPANILE	I	2	4	96.4	98.6	3.6	2022
ALPVAL	I	1	3	97.5	102.3	3.4	2022
LUDWIG	II	4	4	104.8	107.4	8.4	2007
LEVIS	II	17	17	111.6	107.3	5.7	2017
POSMEDA	II	4	6	107.6	102.4	-0.1	2022
SPONTAN	II	5	7	111.7	126.3	5.4	2022

Remarque: Les rendements sont exprimés en pourcentage de la moyenne des rendements des témoins : chaque année, la moyenne des rendements des 3 variétés témoins est calculée pour chaque essai (extenso et conventionnel). Cette moyenne constitue la référence pour le calcul des rendements relatifs et correspond au 100%. Le tableau pluriannuel vous montre la moyenne des rendements relatifs de chaque variété dans les deux modes de production.

Avant de passer aux recommandations variétales, nous vous conseillons de considérer les points suivants :

- Lorsque vous semez une nouvelle variété, faites-le au minimum pendant 2 ans. Chaque année est différente et chaque variété peut réagir différemment.
- Pour les variétés de classe Top, le système de paiement à la protéine est en vigueur. Dans cette classe, il faudra donc privilégier les variétés à fort taux de protéines. Si les conditions ne sont pas favorables pour obtenir des taux de protéines supérieurs à 12.7%, il vaudrait peut-être mieux renoncer à la classe Top, sachant que l'écart de prix avec la classe I n'est pas très important.
- Il est préférable de cultiver selon les recommandations des acheteurs afin d'obtenir un bon prix sur votre décompte final.

Recommandations

Il y a 11 variétés à choix dans la classe Top, ce qui est énorme. Les variétés TITLIS, RUNAL, CH CLARO et CH NARA sont déjà bien connues des agriculteurs.

AXEN et BONAVALU sont des variétés nouvellement inscrites sur la liste recommandée (LR) et doivent encore faire leurs preuves en termes de rendement dans nos essais. AXEN est une variété à paille longue très précoce alors que BONAVALU est courte et mi-tardive. Ces deux variétés ont une excellente qualité panifiable.

MONTALBANO et BARETTA sont deux excellentes variétés pour la classe Top, elles ont obtenu d'excellents rendements sur plusieurs années dans nos essais. Toutes deux ont également une bonne qualité panifiable pour la qualité Top. Toutes deux tardives et moyennes à mi-longues, elles ont des profils très similaires et de très bonnes résistances aux maladies. MONTALBANO est plus lourde et son PMG est plus élevé.

PIZNAIR, DIAVEL et CADLIMO ont obtenu des rendements plutôt moyens dans nos essais. DIAVEL peut être semé au printemps, il est très précoce avec une paille très longue. Les deux autres sont plus tardifs avec une paille moyenne. Ces 3 variétés ont une excellente qualité panifiable, mais CADLIMO est un peu plus faible en protéines.

Dans la classe I, parmi les 6 variétés présentes sur la LR, ARINA, FOREL et SIMANO sont déjà bien connues des agriculteurs.

HANSWIN est une très bonne variété, mi-précoce, qui a montré de très bons rendements dans nos essais jusqu'en 2022, elle a un très bon PHL, de gros grains mais elle souffre d'une certaine sensibilité à la fusariose sur épi.

CAMPANILE a obtenu des rendements moyens dans nos essais, mais il a d'excellentes résistances aux maladies. Mi-tardif avec une taille moyenne, il a également une très bonne qualité pour sa classe.

La nouvelle variété ALPVAL a montré de bons rendements en conventionnel dans nos essais. Cette variété est tardive avec de très bonnes résistances aux maladies.

Dans la classe II, les variétés sont peu demandées dans le canal Suisse-Garantie conventionnel. SPONTAN, qui a un énorme potentiel de rendement en conventionnel, peut également être concurrentiel avec les blés fourragers et écoulé en tant que tel.

POSMEDA, variété suisse, bénéficie d'une très bonne demande dans le canal IP-Suisse. Il a une paille très longue et des résistances moyennes aux maladies.

Les deux autres variétés de cette classe sont déjà très connues.

CLASSES III, BISCUIT ET FOURRAGER

		Nbre d'années d'essai à C'melon		Moyennes de rendements relatifs aux témoins (%)		Différentiel moyen (dt/ha)	Testé à C'melon jusqu'en
		EXT	CONV	EXT	CONV		
DILAGGO	Biscuit	0	3		110.8		2019
MULAN	Four	3	6	108.8	119.3	12.9	2011
SAILOR	Four	1	3	102.6	116.0	5.6	2016
CAMPESINO	Four	2	2	108.7	114.0	8.6	2022
PONCIONE	Four	4	6	108.1	107.5	2.2	2022

Recommandations

La plupart des variétés ci-dessus ne sont plus dans nos essais, leurs moyennes pluriannuelles doivent être considérées avec précaution car les variétés témoins sont régulièrement changées.

Dans la classe biscuit, la production se fait sous contrat. Il ne reste plus que la variété DILAGGO dans cette classe.

La demande en blé fourrager reste très bonne. Il est souvent plus intéressant financièrement de produire un blé fourrager plutôt qu'un blé panifiable de classe II.

Les deux variétés SAILOR et MULAN sont toujours disponibles et plutôt adaptées à une culture intensive.

PONCIONE est une variété Suisse qui montre des rendements inférieurs aux variétés étrangères. Elle est adaptée dans les deux modes de production pour autant que la rotation ne présente pas de risque pour la fusariose sur épi.

La nouvelle variété fourragère française CAMPESINO est très prometteuse en termes de rendement. Elle est courte, mi-tardive avec de bonnes résistances aux maladies.

REMERCIEMENTS

Nous adressons nos remerciements sincères à M. Hervé Cattin, agriculteur à Courtételle, pour la mise à disposition de la parcelle d'essai, la préparation du champ et les soins apportés à l'essai durant la saison.

Merci à Agroscope qui a réalisé les mesures et les analyses statistiques.

Nous tenons également à remercier Swissgranum pour la coordination du réseau d'essai et DSP pour la mise à disposition et la préparation des semences.

Nous remercions également la firme Stähler pour la location du semoir à essai.

Un grand merci à mes collègues Briec Lachat et Pierre-André Fringeli pour leur aide lors de la récolte des essais.

FRI / 30 août 2022 / Julien Berberat